



**0115 Kadegebouw,
Amsterdam - IJburg**

0115 Quaysidebuilding,
Amsterdam - IJburg

dok
architecten



Photo: Arjen Schmitz

0115 Kadegebouw, Amsterdam - IJburg

0115 Quayside building, Amsterdam - IJburg

KADEGEBOUW, AMSTERDAM - IJBURG

locatie:

Waterbuurt West - Amsterdam

programma:

woongebouw en bedrijfsruimtes

b.v.o.:

12.582 m²

architect:

Liesbeth van der Pol

ontwerpteam:

J.J. Roeten, V. Struben, S. Cluitmans, I. Koning, K. Köllmann, F. Optenberg

opdrachtgever:

Ontwikkelingscombinatie VOF Waterbuurt-West

constructeur:

Van der Vorm, Maarsen

aannemer bouwkundig:

Teerenstra Bouw, Heiloo

bouwkosten (ex. btw):

€ 10.083.000,-

start ontwerp:

januari 2001

start uitvoering:

december 2006

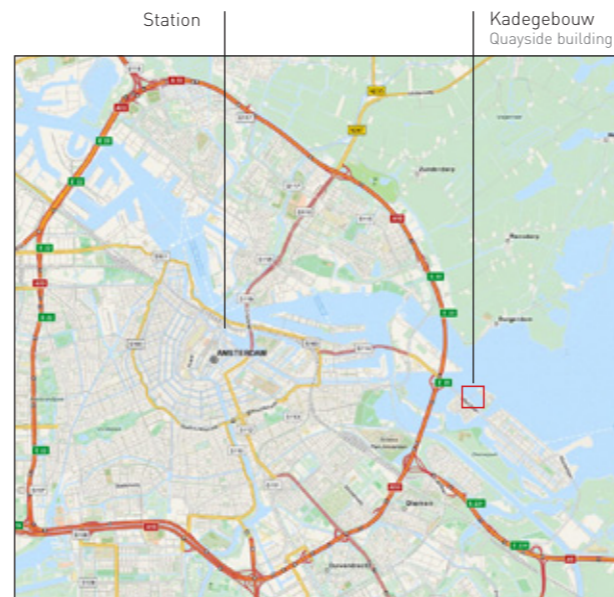
oplevering:

2009

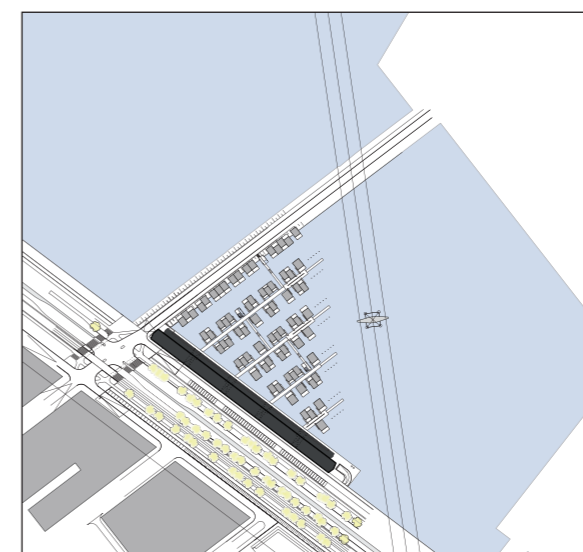
Aan het begin van de IJburglaan op het Steigereiland in IJburg heeft het, 200 meter lange en vijf verdiepingen hoge, kadegebouw vorm gekregen. In de plint is ruimte voor bedrijfsruimten, met appartementen daarboven. Het gebouw toont aan de straatzijde een grootstedelijke, robuuste, kant. Staande op een stoere voet van donkere betonnen steunberen, verwijst het naar de havensfeer en de aanmeerpalen in het water. De opbouw is lichter en transparanter en reikt naar de lucht. De poorten in het gebouw begeleiden de overgang naar de waterzijde. Aan de kant van water en uitgestrekte luchten toont het gebouw een lichtere kant, met witte kaders en een lichtgrijze invulling. Zo vindt de kolos ook aan deze zijde een aansluiting bij de omgeving en de achterliggende waterwoningen.



Amsterdam | in the Netherlands



Amsterdam



Locatie Kadegebouw | location Quayside building

QUAYSIDE BUILDING, AMSTERDAM - IJBURG

At the entrance to the IJburglaan on the Steigereiland in IJburg, Amsterdam, the 200 metre long, five-storey quayside building is taking shape. The base plinth offers space for commercial business premises, above which there will be dwellings. The street side of the building presents a solid metropolitan image. Standing on a powerful base of dark concrete buttresses, it looks out over the harbour environment and the mooring posts in the water. The superstructure is lighter and more transparent, reaching up into the air. The archways in the building guide the path to the waterside, where the building presents a lighter side of white frames around light-grey façade elements to the water and a broad horizon. Thus, on this side, the colossus also fits in with the surroundings and backdrop of housing along on the water.

location:

Waterbuurt West - Amsterdam

programme:

residential building and office space

gfa.:

12.582 m²

architect:

Liesbeth van der Pol

designteam:

J.J. Roeten, V. Struben, S. Cluitmans, I. Koning, K. Köllmann, F. Optenberg

client:

Ontwikkelingscombinatie VOF Waterbuurt-West

structural engineer:

Van der Vorm, Maarsen

contractor:

Teerenstra Bouw, Heiloo

building costs (ex. VAT):

€ 10.083.000,-

start of design:

January 2001

start of construction:

December 2006

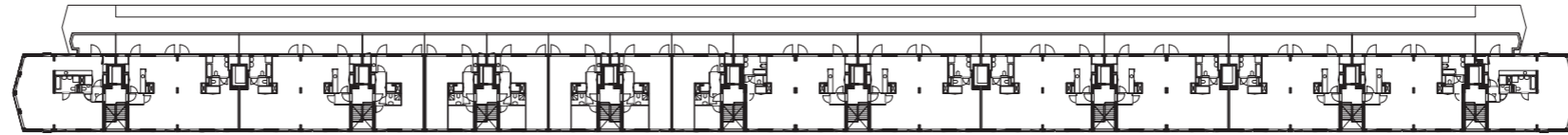
completion:

2009

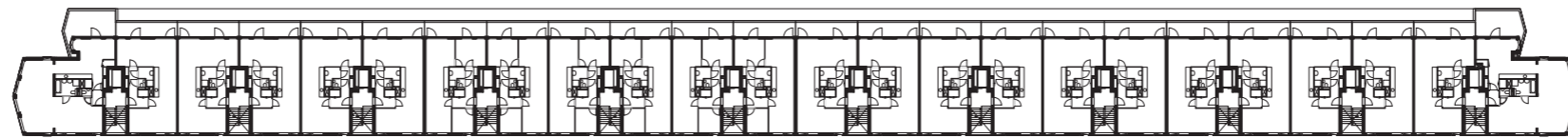
0115 Kadegebouw, Amsterdam - IJburg

0115 Quayside building, Amsterdam - IJburg

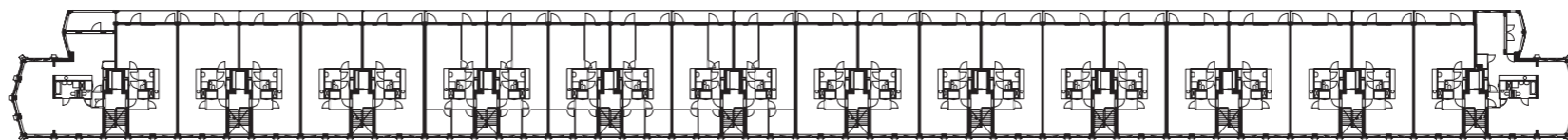
Plattegrond vierde verdieping | fourth floor plan



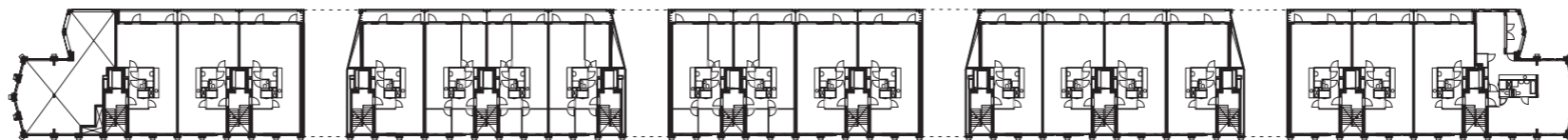
Plattegrond derde verdieping | third floor plan



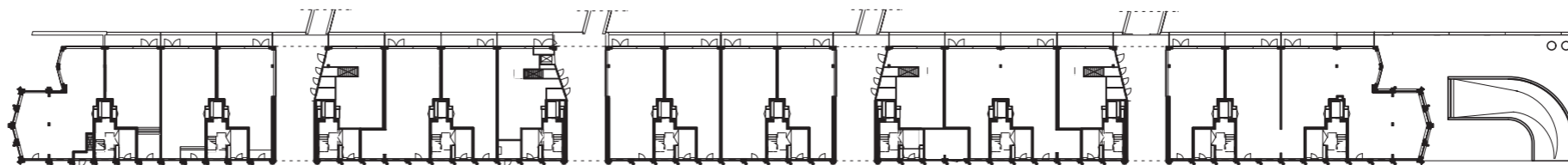
Plattegrond tweede verdieping | second floor plan



Plattegrond eerste verdieping | first floor plan



Plattegrond begane grond | ground floor plan



Plattegrond kelder | basement floor plan

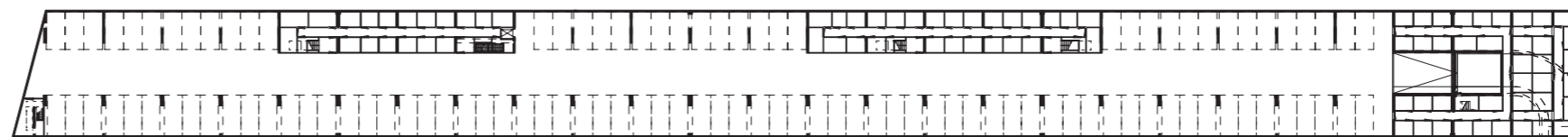




Photo: Arjen Schmitz

0115 Kadegebouw, Amsterdam - IJburg

0115 Quayside building, Amsterdam - IJburg



Impressie van 'Waterbuurt-West' | Impression of the urban plan 'Waterbuurt-West'

0115 Kadegebouw, Amsterdam - IJburg

0115 Quayside building, Amsterdam - IJburg